

# MONTASJEVEILEDNING TOTEN INNGLOSSING

**SD1 Skyvedør - SV1 Skyvevindu**

**Montering i lysåpning med teleskop i sider**

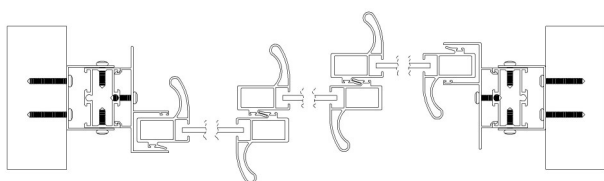


## GENERELL INFORMASJON

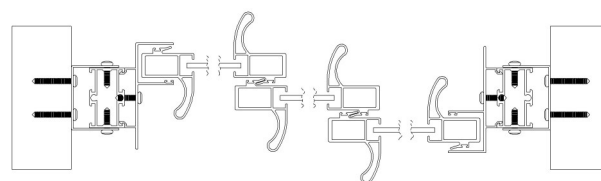
### Profiler

Våre skyvedører leveres med pulverlakkerte aluminiumsprofiler. Profilene må behandles forsiktig for å unngå skader og riper i lakken under montering.

Skyvevinduer og skyvedører er ett og samme produkt. Det er kun høyden som definerer om det er vinduer eller dører. Som standard leveres skyvedører med vertikal karmprofil med integrert håndtak i hele dørhøyden både utvendig og innvendig. Skyvevinduer leveres med denne profilen kun innvendig.



3-løper dør sett ovenfra STANDARD RETNING



3-løper dør sett ovenfra SPEILVENDT RETNING

### Glass

Skyvedørene leveres med 4mm herdet glass som standard.

### Skruer

Det skal benyttes skruer i A4 syrefast kvalitet mot aluminium. Det benyttes i hovedsak plateskruer for å skru sammen aluminiumskonstruksjoner.

Valg av skruer mot grensesnitt er avhengig av materialet (tre, betong, stål, etc.) Forhandler/montør er ansvarlig for valg/prosjektering av festemateriell mot grensesnitt. Det bør fokuseres på følgende kritiske punkter, med tanke på vindlast:

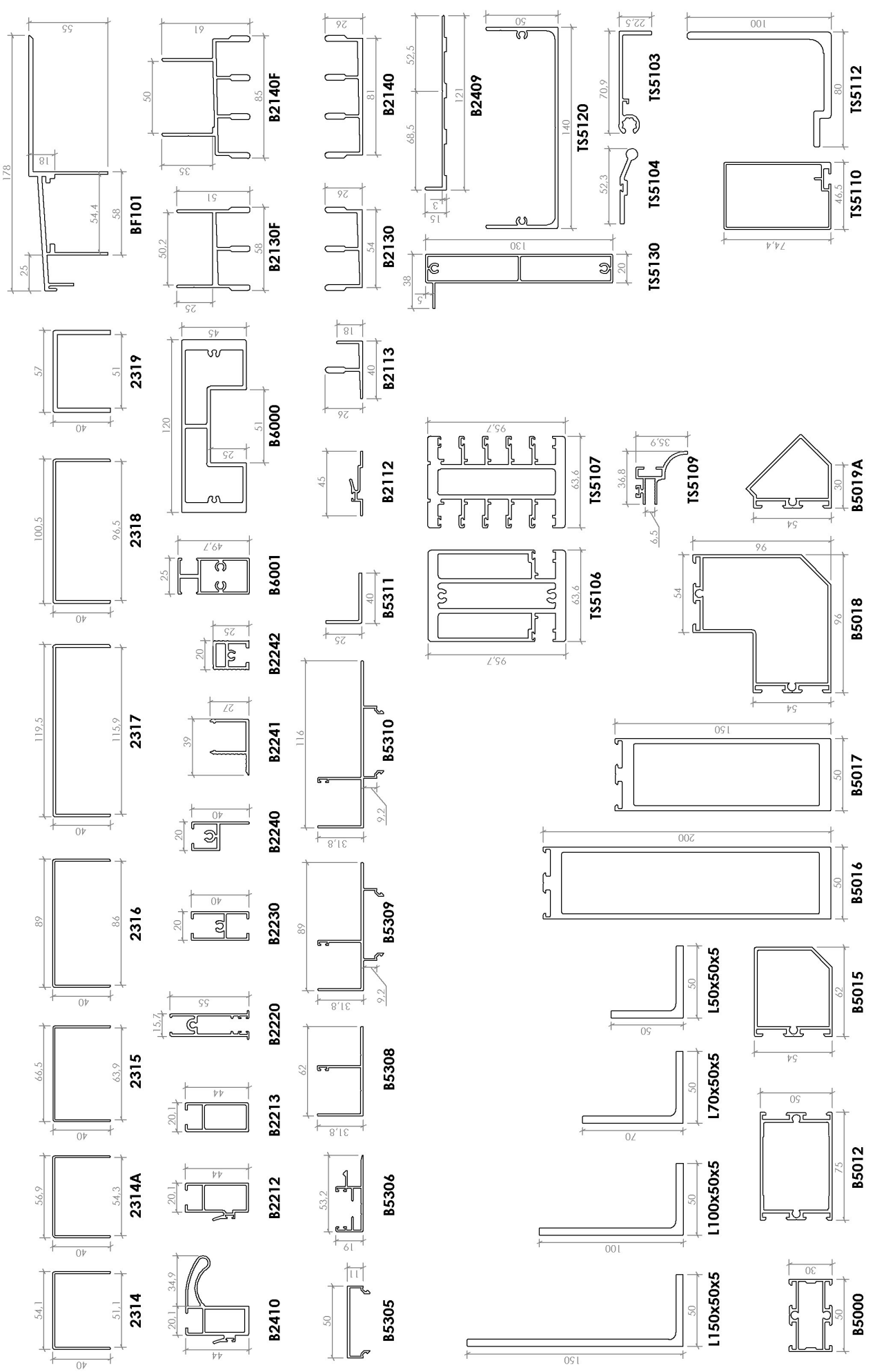
- Innfesting av u-profil i topp.
- Låsing av teleskop i topp (skru styreprofil i topp godt sammen med u-profil i topp).
- Innfesting av styreprofil i bunn.

### Fugemasser

Det skal benyttes fug/lim-masse iht. anvisninger under. Type produkt som benyttes er Tec7 eller tilsvarende.

### Krav til gulv

For å få et godt resultat, kreves det et stabilt og plant underlag. Gulvet må være i vater.



## 1. B2409 Såleprofil

Legg ut B2409 såleprofil på gulv. Det er et senterspor i denne profilen. Alle profiler skal sentreres på denne linjen. Når man har funnet ønsket plassering av såleprofil, setter man et sentermerke på veggen over såleprofilen. Lodd opp senterlinjen, og sett et merke på veggen i topp, der u-profilen skal monteres senere.

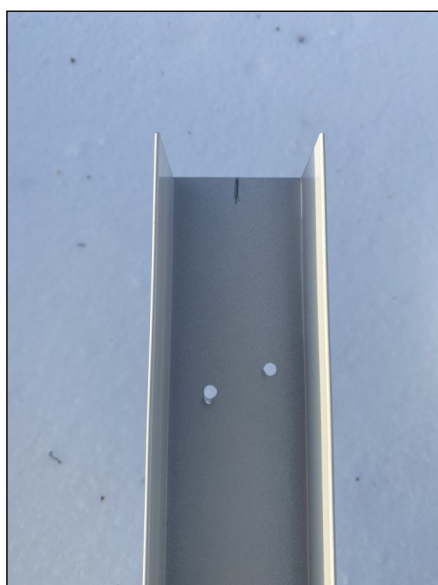
Legg 2 tykke striper med fugemasse under såleprofilen, før den legges på plass.



Skjevheter i gulv som overstiger 10mm må avrettes før man monterer såleprofil. Ved skjevheter under 10mm, kan man montere såleprofilen. Avretting kan da gjøres mellom såleprofil og styreprofil med klosser/skims med maks avstand 500mm . Glippen fuges innvendig og utvendig.

## 2. 2314A U-profil

Monter U-profil 2314A i taket. Lag et merke i senter av u-profil innvendig i hver ende. Forbor hull i u-profilen tilpasset skruetype. Legg en stripe med fugemasse langs hele u-profilen. Plassér u-profilen i taket, på sentermerket du satte på veggen, og skru fast profilen.



### 3. 2314 U-profil

Monter u-profil i sider.

Lag et merke i senter av u-profil innvendig i den ene enden, og forbor hull i u-profilen tilpasset skruetype.

Mot trevirke anbefaler vi 2stk 5x50mm treskruer med maks senteravstand på 800mm. Mot betong anbefaler vi 1stk 6x50mm betongskruer med maks senteravstand på 800mm.

Legg en stripe med fugemasse langs hele u-profilens bakside. Plassér u-profilen på vegg. Merket du lagde inni u-profilen, skal treffe senteret på såleprofilen i bunn. I topp skal u-profilen på vegg inn i u-profilen som sitter i taket.

Skrus fast u-profilen.

Legg fugemasse innvendig u-profil i overgang mot såleprofil.

Husk å komprimere fugemassen.



### 4. B5000

Plassér B5000 helt inn i u-profil på vegg. Profilen skal senere trekkes litt ut igjen.

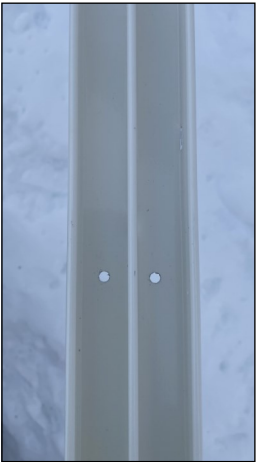


## 5. B2130 / B2140 Styreprofil bunn

Forbor hull i styreprofilen, tilpasset skruetype. Legg en stripe med fugemasse langs hele såleprofilens senterspor.

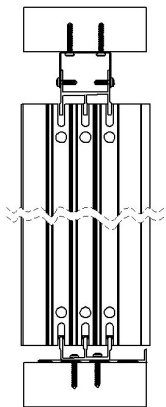
Plassér styreprofilen så du har like mye klaring i hver ende til u-profilene på vegg. Trekk B5000 ut, slik at den kommer helt inntil styreprofil i bunn. Styreprofilen sentreres på sentersporet i B5000. Skru fast styreprofilen mot såleprofilen og gulvet.

Pass på at drenshull kommer ut. Det er fall i profilen, slik at vannet ledes ut gjennom de utstansede dreneringshullene.

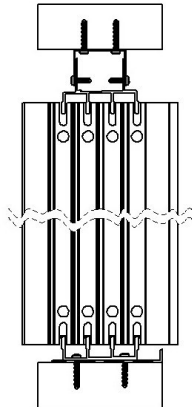


Mot **trevirke** anbefaler vi 2stk 5x50mm treskruer med maks avstand 800mm i styreprofil bunn og U-profil topp. Bruk gjerne pakningsskruer i styreprofil bunn. Dette sikrer en tettere løsning.

3-løper

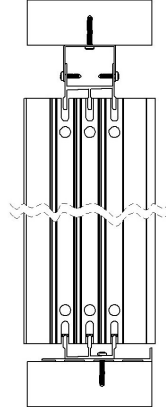


4-løper

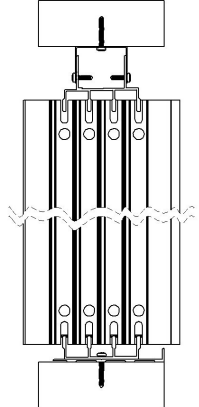


Mot **betong** anbefaler vi 1stk 5x50mm betongskruer med maks avstand 800mm i styreprofil bunn og u-profil topp. Bruk gjerne pakningsskruer i styreprofil bunn. Dette sikrer en tettere løsning.

3-løper



4-løper



## 6. B2130F / B2140F Styreprofil topp

Styreprofil topp skyves opp i u-profil, slik at du har like stor klaring i hver ende til u-profilene på vegg. Det kan være behov for å flytte på styreprofilen sideveis senere i prosessen. Trekk B5000 ut, slik at den kommer helt inntil styreprofil topp.

Plassér sideprofiler (B5309/B5310) midlertidig i hver ende, for å hindre at styreprofilen faller ned.



## 7. Montér dører.

For å finne ute hva som er topp og bunn på skyvedørene, ser man etter hvor trinsene sitter. Disse skal være i bunn.

Skyvedørene løftes på plass, ved å sette de i rett spor i styrskinne topp, for så å vippe de inn over styreprofil bunn.

Start alltid med den døra som skal stå på ytterste spor. Skyvedørene som skal stå på ytterste og innerste spor, har ikke utfresing i topp/bunn ved integrert håndtaksprofil, på den siden av døra som stikker utenfor styreprofilen.

Som standard leveres skyvevinduer med integrert håndtak kun på innsiden, mens skyvedører har integrert håndtak på begge sider.

Ved montering av 2-løper, benyttes de 2 ytterste sporene på styreprofil B2130/B2130F.



Lukk innglassingen. Styreprofil i topp kan skyves sideveis for å oppnå at dørene går rett mot sideprofil B5000 på hver side.

Sjekk at dørene ikke sakser der de overlapper hverandre. For mindre justeringer (noen millimeter), slå med en gummiklubbe oppe og nede diagonalt på dørrbladet.



Større avvik rettes ved å klosse/skimse mellom styreprofil bunn og såleprofil.

## 8. Låse teleskop i sider.

Når justering av sideprofiler / styreprofil topp, og eventuelt skimsing av styreprofil bunn er ferdigstilt, er det tid for å låse teleskopprofilene i siden. Husk å trekk B5000 helt inntil styreprofil bunn og styreprofil topp.

B5000 låses mot u-profil 2314 med 4,8x19mm plateskruer. Bor hull med 4,2mm bor. Ved normal dørhøyde, benyttes treskruer utvendig og innvendig.



## 9. B5309 / B5310 Sideprofiler

Overgangen mellom styreprofil bunn og B5000 fuges, for å hindre at vann renner ut i sidene. Ved montering av 4-løper, legges det også fugemasse i det innerste sporet på B2140 som faller innenfor B5000.



Sideprofil B5309/B5310 monteres på B5000. Sideprofilene kan ofte klemmes på for hånd. Alternativt benyttes gummiklubbe. Pass på at sideprofil monteres helt ned på styreprofil bunn.

Sideprofilene låses til B5000 med 4,8x19mm plateskruer. 3stk skruer på normal dørhøyde. 2stk skruer på vindushøyde.





## 10. Justering og låsing styreprofil topp.

Trekk styreprofil topp ned, slik at den ligger an på sideprofilene i hver ende. Justér så resten av styreprofilen, slik at det blir likt inngrep på alle dørene.



Styreprofil topp låses mot u-profilen med 4,8x19mm plateskruer. Bor hull med 4,2mm bor. Benytt én skrue sentrert over hver dørprofil, utvendig og innvendig.



## 11. Ferdigstille innglassingen

Spon fjernes og styreprofil bunn rengjøres.

Hvis du har klosset opp styreprofil bunn, legges det en toppforsegling med fugemasse i overgang såleprofil / styreprofil bunn. Dette gjøres utvendig og innvendig.

Overgangen mellom såleprofil og vegg på innsiden av systemet fuges.

